

Introductie

Met dit document willen we u meer inzicht te geven in de technische achtergrond van Evolution. Daarnaast zullen we ook aandacht schenken aan de flexibiliteit, de veiligheid en de Internet functionaliteit die binnen Evolution beschikbaar is.

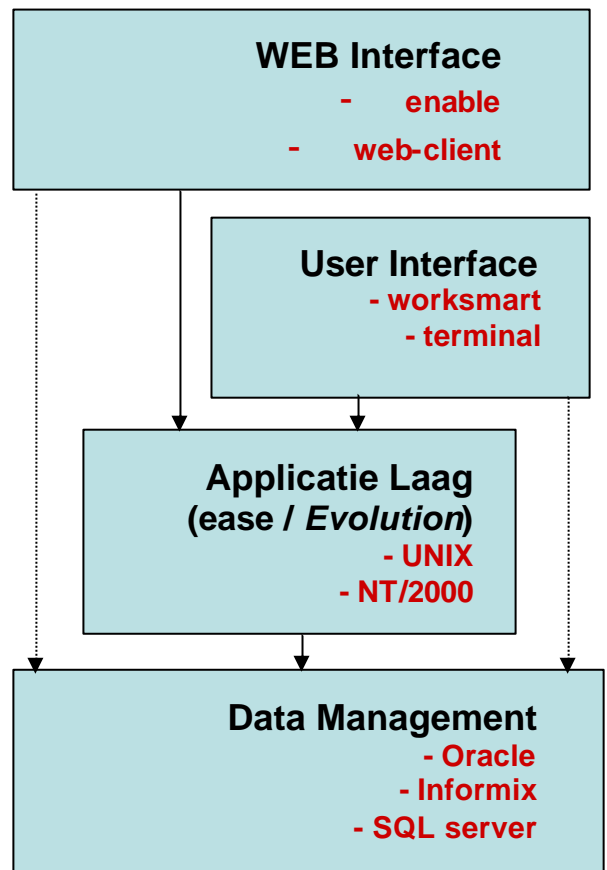
Technische structuur

Evolution is een n-tier applicatie. Dit betekent dat de database, de applicatie en de client uit verschillende gescheiden lagen bestaan die onafhankelijk van elkaar zijn. De onderstaande illustratie geeft duidelijk weer hoe de verschillende lagen zich tot elkaar verhouden. De data communicatie tussen de verschillende lagen is tot een minimum beperkt en is gestandaardiseerd op basis van het TCP/IP protocol.

Evolution is een database onafhankelijke applicatie en kan op de volgende databases draaien: Oracle, Informix of SQL-server.

De applicatie laag kan draaien op een Windows of UNIX server (IBM, HP and SUN), geheel naar keuze van de klant. Daarnaast wordt de Beta release voor Linux momenteel getest. De client van Evolution kan op zowel de Windows gebaseerde front end Worksmart als de web-based front end Web-client draaien. Beide client formats kunnen binnen een organisatie door elkaar heen gebruikt worden. Alle schermen van Evolution zijn in beide omgevingen beschikbaar.

Evolution is geschreven in diverse verschillende programmeertalen om altijd het beste resultaat te krijgen voor een specifieke applicatie laag of functionaliteit. De programmeertalen zijn XML/XSL, .net, C++, Object Cobol, ASP, scripting languages (VB and Java), BPEL, etc..



Technische structuur *Evolution*

Evologics B.V.
Afdeling Verkoop
Stationspark 550
3364 DA Sliedrecht

T +31 (0)184 49 66 66
F +31 (0)184 49 66 77

M evolution@evologics.nl
I www.fs-evolution.nl

Plan uw evolutie!

Schermin editing

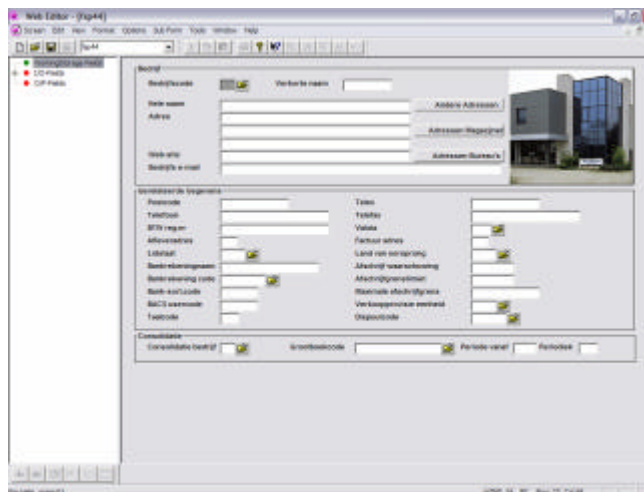
De gebruikers vriendelijke “drag and drop tool” voor het veranderen van schermen. Binnen Evolution is het mogelijk om schermen zodanig aan te passen dat deze precies zo functioneren zoals u dat wilt. Om u een beter inzicht te geven in de flexibiliteit en mogelijkheden van de scherm editor hebben we hieronder een overzicht gegeven van de belangrijkste variabele instellingen.

Op veld niveau

- ✓ Toevoegen of verwijderen van velden
- ✓ Velden verplicht of optioneel maken
- ✓ Definiëren van invoer of toon velden
- ✓ Aanpassen van de veld lengte
- ✓ Instellen van integers en aantal decimalen
- ✓ Bepaling van de veld uitlijning (links, centrum, rechts of decimale komma)
- ✓ Splitsen van velden (masker)
- ✓ Verplaatsen van velden (screen layout)
- ✓ Aanmaken van zg. Combo-boxes
- ✓ Bepalen van standaard waarden
- ✓ Bepalen van type, style, kleur en grootte van lettertype
- ✓ Koppelen van browse id aan velden
- ✓ Koppelen van Help id aan velden
- ✓ Toevoegen of veranderen van Tool tips
- ✓ Instellen van bewaking
- ✓ Aanmaken van vrije gebruikersvelden
- ✓ Kleurbepaling van negatieve veldwaarde
- ✓ Instellen of wijzigen van tab routing
- ✓ + of - teken
- ✓ Koppelen van programma aan een veld

Op scherm niveau

- ✓ Toevoegen of wijzigen van omschrijvingen
- ✓ Toevoegen of wijzigen van Font type en lay-out
- ✓ Instellen Screen Auditing
- ✓ Instellen van bewaking
- ✓ Instellen van automatische scherm routing
- ✓ Aanleggen van Sub windows en frames
- ✓ Oproepen scherm vanuit historie
- ✓ Automatische Data entry functie
- ✓ Veranderen van muis en toets definities
- ✓ Toevoegen of wijzigen van knoppen voor snelkoppelingen
- ✓ Schermen aanroepen vanuit menu, process-flow, werkbalk of met programmaam code
- ✓ Gebruiker specifieke menu's en werkbalken
- ✓ Meerdere, gelijktijdige actieve schermen op tabbladen
- ✓ Grafieken en grafische afbeeldingen



Voorbeeld van de **Evolution** screen editor.

Browses

Browses worden binnen de Evolution omgeving gebruikt om informatie op te vragen van gebruiker gedefinieerde data sets. Deze Browses zijn eenvoudig gegenereerde opvraagschermen, die gebaseerd zijn op SQL. Een groot aantal Browses wordt met het systeem meegeleverd, maar de systeem administrator kan zeer gemakkelijk Browses maken, gebaseerd op data functies of bestaande aanpassen, om zodoende de volledige voordelen van Evolution te benutten. Deze Browses bieden de mogelijkheid om de gebruikers te helpen bij de keuzen van data die gemakkelijk toegankelijk moet zijn in een veld of scherm.

Triggers en Objects

Evolution heeft speciale functionaliteit om additionele taken uit te voeren. Triggers kunnen worden gekoppeld aan velden of schermen. Deze Triggers kunnen objecten starten wanneer een veld of scherm benaderd of verlaten wordt.

Op basis van gebruiker gedefinieerde condities kunnen Triggers gestart worden die:

- ✓ Een veld of scherm valideren op basis van de gegevens uit de database of op basis van een zelf te definiëren regel.
- ✓ Een vooraf gedefinieerde waarde kunnen oproepen
- ✓ Een informatie boodschap tonen wanneer een criterium waar is
- ✓ De standaard routing van een Evolution transactie veranderen
- ✓ Niet Evolution gerelateerde taken uitvoeren. Bijvoorbeeld versturen van een e-mail wanneer een gebeurtenis zich voordoet.
- ✓ SQL statements gebruiken om data op te roepen uit verschillende databases
- ✓ Een gebruiker gedefinieerde routine of programma oproepen
- ✓ De schermwaarden veranderen, bijvoorbeeld kleur, font of achtergrond
- ✓ Een spread sheet functie in een scherm integreren
- ✓ Additionele informatie in de scherm lay-out integreren.

Deze Triggers kunnen geprogrammeerd worden in VB of Java aan zowel de Client als de Server kant door gebruik te maken van de vooraf gedefinieerde bibliotheken.

Voorbeeld van een Excel spreadsheet geïntegreerd in een scherm door gebruik te maken van de Trigger/object functionaliteit:

Part	Description	Base Price	Qty	Est. Price
CD-1000	CD Drive - Model 1000	410.00	1	410.00
CD-2000	CD Drive - Model 2000	490.00		
CDRW	CD Rewriter	470.00		
CD-1000	CD Drive - Model 1000	410.00		
CD-2000	CD Drive - Model 2000	490.00		
CDRW	CD Rewriter	470.00		
CD-1000	CD Drive - Model 1000	410.00		
CD-2000	CD Drive - Model 2000	490.00		
CDRW	CD Rewriter	470.00		
CD-1000	CD Drive - Model 1000	410.00		
CD-2000	CD Drive - Model 2000	490.00		
CDRW	CD Rewriter	470.00		
CD-1000	CD Drive - Model 1000	410.00		
CD-2000	CD Drive - Model 2000	490.00		
CDRW	CD Rewriter	470.00		
CD-1000	CD Drive - Model 1000	410.00		
CD-2000	CD Drive - Model 2000	490.00		
CDRW	CD Rewriter	470.00		
CD-1000	CD Drive - Model 1000	410.00		
CD-2000	CD Drive - Model 2000	490.00		
CDRW	CD Rewriter	470.00		
CD-1000	CD Drive - Model 1000	410.00		
CD-2000	CD Drive - Model 2000	490.00		
CDRW	CD Rewriter	470.00		
CD-1000	CD Drive - Model 1000	410.00		
CD-2000	CD Drive - Model 2000	490.00		
CDRW	CD Rewriter	470.00		
CD-1000	CD Drive - Model 1000	410.00		
CD-2000	CD Drive - Model 2000	490.00		
CDRW	CD Rewriter	470.00		
CD-1000	CD Drive - Model 1000	410.00		
CD-2000	CD Drive - Model 2000	490.00		
CDRW	CD Rewriter	470.00		
CD-1000	CD Drive - Model 1000	410.00		
CD-2000	CD Drive - Model 2000	490.00		
CDRW	CD Rewriter	470.00		
CD-1000	CD Drive - Model 1000	410.00		
CD-2000	CD Drive - Model 2000	490.00		
CDRW	CD Rewriter	470.00		
CD-1000	CD Drive - Model 1000	410.00		
CD-2000	CD Drive - Model 2000	490.00		
CDRW	CD Rewriter	470.00		
CD-1000	CD Drive - Model 1000	410.00		
CD-2000	CD Drive - Model 2000	490.00		
CDRW	CD Rewriter	470.00		
CD-1000	CD Drive - Model 1000	410.00		
CD-2000	CD Drive - Model 2000	490.00		
CDRW	CD Rewriter	470.00		
CD-1000	CD Drive - Model 1000	410.00		
CD-2000	CD Drive - Model 2000	490.00		
CDRW	CD Rewriter	470.00		
CD-1000	CD Drive - Model 1000	410.00		
CD-2000	CD Drive - Model 2000	490.00		
CDRW	CD Rewriter	470.00		
CD-1000	CD Drive - Model 1000	410.00		
CD-2000	CD Drive - Model 2000	490.00		
CDRW	CD Rewriter	470.00		
CD-1000	CD Drive - Model 1000	410.00		
CD-2000	CD Drive - Model 2000	490.00		
CDRW	CD Rewriter	470.00		
CD-1000	CD Drive - Model 1000	410.00		
CD-2000	CD Drive - Model 2000	490.00		
CDRW	CD Rewriter	470.00		
CD-1000	CD Drive - Model 1000	410.00		
CD-2000	CD Drive - Model 2000	490.00		
CDRW	CD Rewriter	470.00		
CD-1000	CD Drive - Model 1000	410.00		
CD-2000	CD Drive - Model 2000	490.00		
CDRW	CD Rewriter	470.00		
CD-1000	CD Drive - Model 1000	410.00		
CD-2000	CD Drive - Model 2000	490.00		
CDRW	CD Rewriter	470.00		
CD-1000	CD Drive - Model 1000	410.00		
CD-2000	CD Drive - Model 2000	490.00		
CDRW	CD Rewriter	470.00		
CD-1000	CD Drive - Model 1000	410.00		
CD-2000	CD Drive - Model 2000	490.00		
CDRW	CD Rewriter	470.00		
CD-1000	CD Drive - Model 1000	410.00		
CD-2000	CD Drive - Model 2000	490.00		
CDRW	CD Rewriter	470.00		
CD-1000	CD Drive - Model 1000	410.00		
CD-2000	CD Drive - Model 2000	490.00		
CDRW	CD Rewriter	470.00		
CD-1000	CD Drive - Model 1000	410.00		
CD-2000	CD Drive - Model 2000	490.00		
CDRW	CD Rewriter	470.00		
CD-1000	CD Drive - Model 1000	410.00		
CD-2000	CD Drive - Model 2000	490.00		
CDRW	CD Rewriter	470.00		
CD-1000	CD Drive - Model 1000	410.00		
CD-2000	CD Drive - Model 2000	490.00		
CDRW	CD Rewriter	470.00		
CD-1000	CD Drive - Model 1000	410.00		
CD-2000	CD Drive - Model 2000	490.00		
CDRW	CD Rewriter	470.00		
CD-1000	CD Drive - Model 1000	410.00		
CD-2000	CD Drive - Model 2000	490.00		
CDRW	CD Rewriter	470.00		
CD-1000	CD Drive - Model 1000	410.00		
CD-2000	CD Drive - Model 2000	490.00		
CDRW	CD Rewriter	470.00		
CD-1000	CD Drive - Model 1000	410.00		
CD-2000	CD Drive - Model 2000	490.00		
CDRW	CD Rewriter	470.00		
CD-1000	CD Drive - Model 1000	410.00		
CD-2000	CD Drive - Model 2000	490.00		
CDRW	CD Rewriter	470.00		
CD-1000	CD Drive - Model 1000	410.00		
CD-2000	CD Drive - Model 2000	490.00		
CDRW	CD Rewriter	470.00		
CD-1000	CD Drive - Model 1000	410.00		
CD-2000	CD Drive - Model 2000	490.00		
CDRW	CD Rewriter	470.00		
CD-1000	CD Drive - Model 1000	410.00		
CD-2000	CD Drive - Model 2000	490.00		
CDRW	CD Rewriter	470.00		
CD-1000	CD Drive - Model 1000	410.00		
CD-2000	CD Drive - Model 2000	490.00		
CDRW	CD Rewriter	470.00		
CD-1000	CD Drive - Model 1000	410.00		
CD-2000	CD Drive - Model 2000	490.00		
CDRW	CD Rewriter	470.00		
CD-1000	CD Drive - Model 1000	410.00		
CD-2000	CD Drive - Model 2000	490.00		
CDRW	CD Rewriter	470.00		
CD-1000	CD Drive - Model 1000	410.00		
CD-2000	CD Drive - Model 2000	490.00		
CDRW	CD Rewriter	470.00		
CD-1000	CD Drive - Model 1000	410.00		
CD-2000	CD Drive - Model 2000	490.00		
CDRW	CD Rewriter	470.00		
CD-1000	CD Drive - Model 1000	410.00		
CD-2000	CD Drive - Model 2000	490.00		
CDRW	CD Rewriter	470.00		
CD-1000	CD Drive - Model 1000	410.00		
CD-2000	CD Drive - Model 2000	490.00		
CDRW	CD Rewriter	470.00		
CD-1000	CD Drive - Model 1000	410.00		
CD-2000	CD Drive - Model 2000	490.00		
CDRW	CD Rewriter	470.00		
CD-1000	CD Drive - Model 1000	410.00		
CD-2000	CD Drive - Model 2000	490.00		
CDRW	CD Rewriter	470.00		
CD-1000	CD Drive - Model 1000	410.00		
CD-2000	CD Drive - Model 2000	490.00		
CDRW	CD Rewriter	470.00		
CD-1000	CD Drive - Model 1000	410.00		
CD-2000	CD Drive - Model 2000	490.00		
CDRW	CD Rewriter	470.00		
CD-1000	CD Drive - Model 1000	410.00		
CD-2000	CD Drive - Model 2000	490.00		
CDRW	CD Rewriter	470.00		
CD-1000	CD Drive - Model 1000	410.00		
CD-2000	CD Drive - Model 2000	490.00		
CDRW	CD Rewriter	470.00		
CD-1000	CD Drive - Model 1000	410.00		
CD-2000	CD Drive - Model 2000	490.00		
CDRW	CD Rewriter	470.00		
CD-1000	CD Drive - Model 1000	410.00		
CD-2000	CD Drive - Model 2000	490.00		
CDRW	CD Rewriter	470.00		
CD-1000	CD Drive - Model 1000	410.00		
CD-2000	CD Drive - Model 2000	490.00		
CDRW	CD Rewriter	470.00		
CD-1000	CD Drive - Model 1000	410.00		
CD-2000	CD Drive - Model 2000	490.00		
CDRW	CD Rewriter	470.00		
CD-1000	CD Drive - Model 1000	410.00		
CD-2000	CD Drive - Model 2000	490.00		
CDRW	CD Rewriter	470.00		
CD-1000	CD Drive - Model 1000	410.00		
CD-2000	CD Drive - Model 2000	490.00		
CDRW	CD Rewriter	470.00		
CD-1000	CD Drive - Model 1000	410.00		
CD-2000	CD Drive - Model 2000	490.00		
CDRW	CD Rewriter	470.00		
CD-1000	CD Drive - Model 1000	410.00		
CD-2000	CD Drive - Model 2000	490.00		
CDRW	CD Rewriter	470.00		
CD-1000	CD Drive - Model 1000	410.00		
CD-2000	CD Drive - Model 2000	490.00		
CDRW	CD Rewriter	470.00		
CD-1000	CD Drive - Model 1000	410.00		
CD-2000	CD Drive - Model 2000	490.00		
CDRW	CD Rewriter	470.00		
CD-1000	CD Drive - Model 1000	410.00		
CD-2000	CD Drive - Model 2000	490.00		
CDRW	CD Rewriter	470.00		
CD-1000	CD Drive - Model 1000	410.00		
CD-2000	CD Drive - Model 2000	490.00		
CDRW	CD Rewriter	470.00		
CD-1000	CD Drive - Model 1000	410.00		
CD-2000	CD Drive - Model 2000	490.00		
CDRW	CD Rewriter	470.00		
CD-1000	CD Drive - Model 1000	410.00		
CD-2000	CD Drive - Model 2000	490.00		
CDRW	CD Rewriter	470.00		
CD-1000	CD Drive - Model 1000	410.00		
CD-2000	CD Drive - Model 2000	490.00		
CDRW	CD Rewriter	470.00		
CD-1000	CD Drive - Model 1000	410.00		
CD-2000	CD Drive - Model 2000	490.00		
CDRW	CD Rewriter	470.00		
CD-1000	CD Drive - Model 1000	410.00		
CD-2000	CD Drive - Model 2000	490.00		
CDRW	CD Rewriter	470.00		
CD-1000	CD Drive - Model 1000	410.00		
CD-2000	CD Drive - Model 2000	490.00		
CDRW	CD Rewriter	470.00		
CD-1000	CD Drive - Model 1000	410.00		
CD-2000	CD Drive - Model 2000	490.00		
CDRW	CD Rewriter	470.00		
CD-1000	CD Drive - Model 1000	410.00		
CD-2000	CD Drive - Model 2000	490.00		
CDRW	CD Rewriter	470.00		

kunnen worden geadresseerd door basis schermen die kunnen worden aangepast aan de specifieke wensen van de gebruiker.

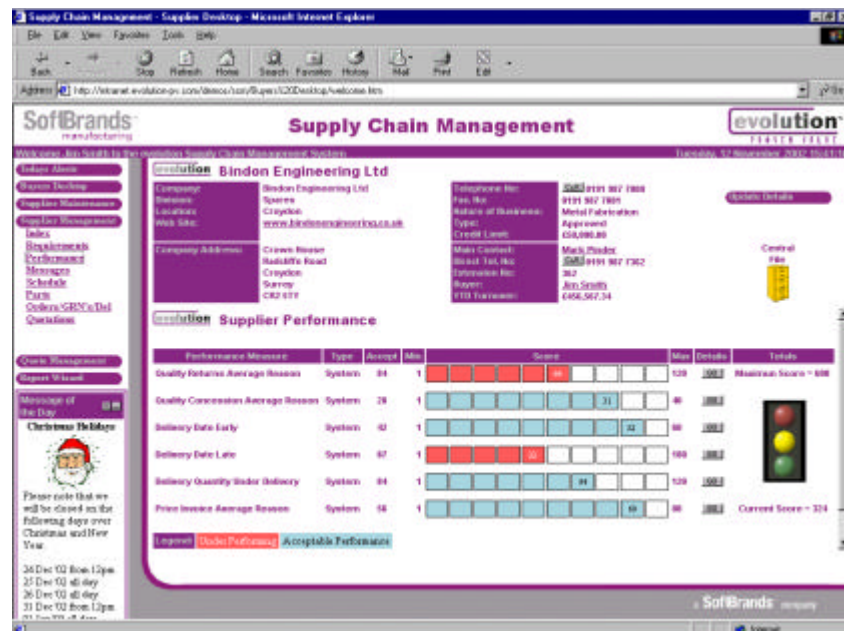
Beveiliging

Zoals eerder vermeld biedt de Corporate Portal een enkele inlog procedure als optie. Gebruikers binnen dezelfde groep kunnen de rechten hebben tot dezelfde schermen en functionaliteit. Wanneer u gebruik maakt van Windows 2000/2003 dan zullen de vastgelegde beveiligingsrechten binnen de active directory ook van toepassing zijn binnen Evolution, met alle daaraan gekoppelde voordelen van dien. Het gebruik van en uitwisselen van data wordt op een zelfde wijze georganiseerd, zelfs over een WAN. De rechten van opslaan en oproepen van documenten in het document management systeem zijn ook gerelateerd aan deze rechten.

Portal solutions

Evolution biedt een aantal Portals die omgaan met een aantal extern georiënteerde omgevingen. Voorbeelden van deze Portals zijn:

- ✓ De CRM Portal
- ✓ De Project Portal
- ✓ De Service Management Portal
- ✓ De Supply Chain Management portal



Voorbeeld van een Portal:

Rapportage en Evolution

Evolution kan geleverd worden met twee verschillende rapportage tools. De Evolution reporter is een zeer sterke tool die u de mogelijkheid biedt om rapportages of documenten te genereren of data te extraheren. De output kan getoond worden als text, maar ook als HTML opgebouwde data. De rapportage tool is een programmeer tool die voornamelijk bedoeld is voor de systeem administrator.

De andere rapportage tool is de Report Wizard. Een gemakkelijk te gebruiken rapportage tool bestemd voor de eindgebruiker die de mogelijkheid geboden krijgt om gemakkelijk en snel rapporten te genereren en op te slaan. Hierbij wordt gebruik gemaakt van vooraf gedefinieerde templates waarbij de gebruiker zelf aangeeft welke velden in het rapport moeten worden opgenomen.

The screenshot shows a web browser window displaying the 'Report Wizard' interface. The main content is a table titled 'evolution Report Wizard - Results - Sales Order Schedules'. The table has columns for Customer, Name, Order No, Part, Description, Unit, Price, and Date Entered. It lists various orders for customer CU001 and CU002, including parts like PC-2000, CD-2000, and MSS-PART. A 'Grand Totals' row at the bottom shows a total price of 3,028.48.

Customer	Name	Order No	Part	Description	Unit	Price	Date Entered		
CU001	Evolution	SO000001	PC-2000	pc model 2000	EACH	1,000.00	18 Apr 2000		
		SO000002	PC-2000	pc model 2000	EACH	999.99	30 May 2000		
		SO000003	CD-2000	CD DRIVE MODEL 2000	EACH	2.00	30 May 2000		
		SO000005	MSS-PART	For testing MSS Parts	EACH	1.00	21 Jul 2000		
		SO000006	MSS-PART	For testing MSS Parts	EACH	1.00	21 Jul 2000		
		SO000007	PC-2000	pc model 2000	EACH	999.99	21 Jul 2000		
		SO000008	NON MRP PART	NON MRP PART	EACH	1.00	21 Jul 2000		
		SO000012	CD-2000	CD DRIVE MODEL 2000	EACH	1.00	21 Jul 2000		
		SO000013	CD-2000	CD DRIVE MODEL 2000	EACH	1.00	21 Jul 2000		
		SO000014	TESTPART		EACH	0.00	29 Oct 2002		
		SO000015	PC-2000	pc model 2000	EACH	1.50	29 Oct 2002		
		SO000016	PC-2000	pc model 2000	EACH	20.00	29 Oct 2002		
		SO000017	PC-2000	pc model 2000	EACH	0.00	06 Nov 2002		
		Totals:						3,028.48	
		CU002	BROWN BROS	SO000004	MSS-PART	For testing MSS Parts	EACH	1.00	21 Jul 2000
				Totals:					
		Grand Totals:						3028.48	

Daarnaast kan de report wizard ook csv files genereren waardoor de gebruiker zelf data kan extraheren uit de database gesorteerd op basis van de lay-out die hij nodig heeft, bijvoorbeeld in een spreadsheet.

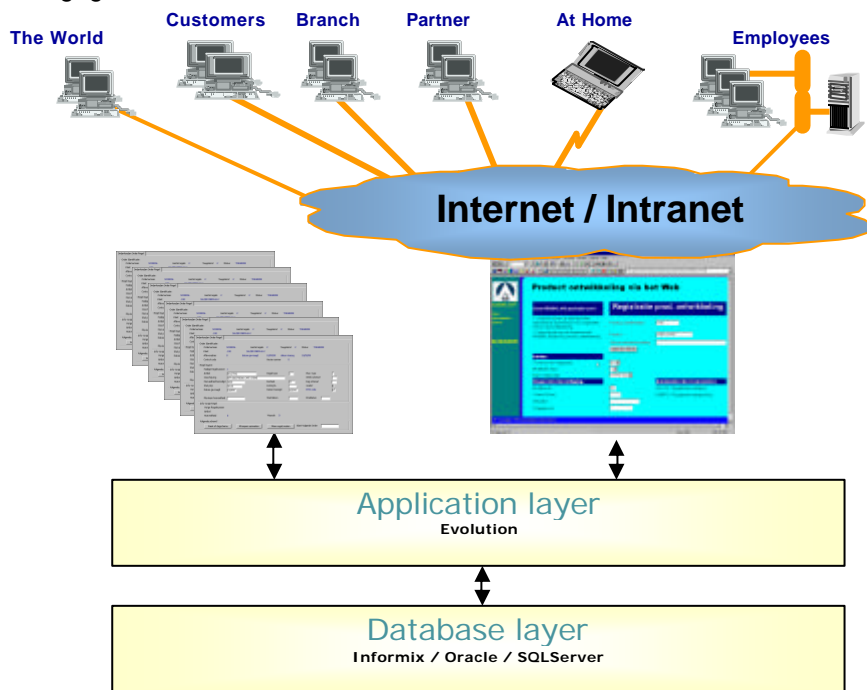
Verder kunt u ook gebruik maken van een algemene MIS of rapportage tool. Cognos Powerplay en Impromptu zijn producten die hiervoor zeer geschikt zijn. Voor deze rapportage tool levert Evolution ook de catalogues zodat de gebruiker zelf geen tijd hoeft te investeren in het leggen van alle links naar de database tabellen.

Koppelingen met Microsoft Word, Excel en andere Front Office programma's

Evolution kan vanuit elk veld of scherm gelinkt worden naar een applicatie naar keuze. De waarde of het veld kan gebruikt worden om te koppelen aan het juiste veld. Binnen de bestanden kan informatie ingelezen worden in de Evolution database. Daarnaast is het tevens mogelijk om Microsoft applicaties op te nemen in de schermen van **Evolution**.

Enable

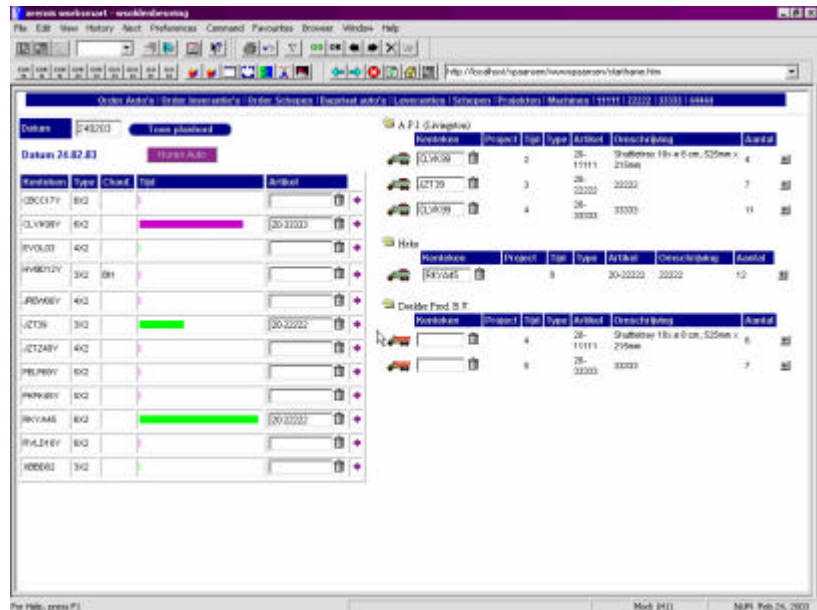
Evolution heeft de mogelijkheid om te communiceren met de applicatie laag vanuit de Internet browser omgeving alsof het een werkelijke client is. Op deze manier is het mogelijk om uw eigen gebruikers interface te ontwikkelen waarbij u informatie en functionaliteit kunt combineren zodat u een optimale work flow krijgt. De functionaliteit achter de web pagina kan bestaan uit een grote verscheidenheid aan handelingen die onzichtbaar wordt voor de gebruiker. In plaats van het doorlopen van diverse schermen kun u de gebruiker nu de mogelijkheid geven om via een geoptimaliseerde web pagina alle relevante informatie op te roepen of in te voeren. Zowel de web-client als de enable pagina's hebben het grote voordeel dat verschillende soorten gebruikers het systeem kunnen gebruiken onafhankelijk van tijd of plaats, maar geheel afhankelijk van de afgegeven autorisaties.



De enable functionaliteit kan ook zeer goed gebruikt worden voor het maken van gebruikersspecifieke grafische interfaces (drag and drop). Een voorbeeld van een dergelijke interface wordt op de volgende pagina getoond. Het voorbeeld laat een grafische oplossing zien voor een bedrijf dat graag zijn trucks wil plannen via een gemakkelijke drag & drop omgeving, maar geheel geïntegreerd in de applicatie. De gebruikte informatie wordt direct geëxtraheerd vanuit de Evolution database. Op de

achtergrond wordt alle informatie geschreven naar de database op basis van de standaard routing via diverse schermen zoals dit zou gebeuren wanneer met de standaard Windows functionaliteit wordt gewerkt.

Gebaseerd op dit principe zijn er een grote verscheidenheid aan klantspecifieke oplossingen gemaakt.



Business Procedures

De nieuwste vooruitgang binnen Evolution is de momenteel in ontwikkeling zijnde Business Proces Management tool. Deze tool biedt u de mogelijkheid om organisatie-breed processen te definiëren en deze aan te passen wanneer uw organisatie verandert. Hierbij kunt u denken aan:

- ✓ samenvoegen van activiteiten over verschillende afdelingen heen
- ✓ over meerdere locaties heen
- ✓ tussen mensen en systemen
- ✓ over kleine en grote systemen heen
- ✓ aanpasbaar aan veranderende organisatie behoeften
- ✓ gebouwd door analisten in plaats van door ontwikkelaars

Deze tool visualiseert, borgt en automatiseert de bedrijfsprocessen door gebruik te maken van BPEL (Business Process Execution Language). Web service objecten en (automatische)-beslissingen zijn gelinkt in een proces editor om die processen te configureren die zijn toegesneden op de business.